

PROCESNOTA ‘verbeteren van de nautische toegankelijkheid tot de (achter)haven van Zeebrugge’



foto PR/MBZ

3^{de} versie – 2 maart 2018

Versies

versie	datum	opmerking
1	15 juli 2016	Opgemaakt n.a.v. de startbeslissing van de Vlaamse Regering.
2	28 maart 2017	<p>Gewijzigd n.a.v. de geactualiseerde alternatievenonderzoeksnota (AON) en de verwerking van de reacties en adviezen uit de raadpleging en adviesvraag.</p> <p>Het eerste hoofdstuk en deel 2.2 over het voorgenomen onderzoek werden grotendeels geschrapt. Alle inhoudelijke info vindt u in de geactualiseerde AON.</p> <p>In de andere hoofdstukken werd de info over de reeds gezette stappen (goedkeuring startbeslissing, infomomenten,...) toegevoegd.</p> <p>In deel 2.1 werden een aantal actoren toegevoegd.</p>
3	2 maart 2018	<p>Gewijzigd n.a.v. de publicatie van het voorontwerp van voorkeursbesluit.</p> <p>In deel 2.1.1. werd de samenstelling van de stuurgroep aangepast.</p> <p>In de delen 2.2., 2.3. en 2.4. wordt toelichting gegeven bij het voorkeursalternatief dat naar voor geschoven wordt in het voorontwerp van voorkeursbesluit (2.2.), het bijhorend actieprogramma (2.3.) en de betrokkenheid van de sociaal bemiddelaar (2.4.) bij dit proces.</p> <p>In deel 3.2 werd een aanvulling gedaan n.a.v. de meest recente info- en communicatiemomenten.</p> <p>In deel 5.4. werd de timing van het proces geactualiseerd.</p>

Inhoudsopgave

Doelstelling van de procesnota.....	4
1 Algemene inleiding.....	5
1.1 Situering.....	5
1.2 Toestand P. Vandammesluis.....	5
1.3 Doelstelling van het project.....	5
1.3.1 Doelstelling.....	5
1.3.2 Randvoorwaarden.....	5
1.3.3 Opportuniteiten.....	6
2 Aanpak.....	7
2.1 Procesorganisatie.....	7
2.1.1 Stuurgroep.....	7
2.1.2 Projectteam.....	8
2.1.3 Technisch overleg.....	8
2.1.4 Communicatie overleg.....	8
2.1.5 Actorenoverleg.....	8
2.1.6 Procesverantwoordelijke.....	9
2.2 Voorkeursalternatief.....	9
2.3 Actieprogramma.....	9
2.4 Sociale bemiddeling.....	9
3 Communicatie- en participatietraject.....	10
3.1 Informatieve kanalen.....	10
3.2 Organisatie van de inspraak.....	10
3.3 Participatie.....	11
4 Afspraken en Samenwerkingsovereenkomsten.....	12
4.1 Raming van de middelen m.b.t. het proces.....	12
4.2 Raming van de middelen m.b.t. de uitvoering (een globale inschatting).....	12
4.3 Mogelijkheden voor publiek-private samenwerking (PPS).....	12
5 Vervolgstappen.....	13
5.1 Onderzoeksfase.....	13
5.2 Uitwerkingsfase.....	13
5.3 Uitvoeringsfase.....	14
5.4 Procesverloop.....	14

Doelstelling van de procesnota

Voorliggende procesnota is een informatief document, geen beslissingsinstrument. De procesnota wordt opgemaakt ter ondersteuning van de startbeslissing, met als doelstelling:

- Verschaffen van informatie over de procesaanpak aan alle betrokken stakeholders: adviesinstanties, burgers, actiegroepen, bedrijven, overheden, ... ;
- Weergeven hoe en wanneer inspraak kan worden geleverd en op welke plaatsen de informatie (digitaal en analoog) beschikbaar is;
- Beschrijven van de communicatieaanpak in functie van transparantie van het proces.

Een procesnota heeft geen formele status, ze is louter informatief voor burgers en betrokken actoren. De voorliggende procesnota is een evolutief document dat tijdens de loop van het proces steeds geactualiseerd wordt. Zo blijft iedereen op de hoogte van de meest recente stand van zaken van het project. De procesnota is raadpleegbaar op de website van het project.

Deze procesnota omschrijft de krijtlijnen van de aanpak van het project. Hoe zal het project tijdens het gehele verloop van het proces worden uitgewerkt? In **een eerste hoofdstuk** wordt de doelstelling van het project weergegeven. Ook de keuze voor de procedure voor complexe projecten, en impact daarvan op het procesverloop, worden geduid.

Een **tweede hoofdstuk** gaat dieper in op de noodzakelijke onderzoeken die onderdeel zullen uitmaken van de onderzoeks- en uitwerkingsfase van het complex project. Een tweede luik van dit hoofdstuk betreft de stakeholdersanalyse. Er wordt nagegaan op welke wijze de actoren betrokken worden tijdens de loop van het proces en wat hun belangen zijn. In een derde luik van dit hoofdstuk wordt de processtructuur opgebouwd.

In het **derde hoofdstuk** wordt de focus gelegd op het geplande communicatie- en participatietraject. Hoe zal u als belangenactor gedurende de loop van het proces op de hoogte worden gehouden? Welke inspraakmomenten zijn er? Hoe kan een actor constructief meebouwen aan het project?

Wanneer het procesverloop en de processtructuur helder zijn, wordt ook duidelijk of er financiële afspraken nodig zijn. Dit wordt beschreven in een **vierde hoofdstuk**.

Het **vijfde hoofdstuk** geeft de vervolgstappen weer die het project nog moet doorlopen tot de eerste spadesteek.

Wat houdt de procesaanpak van de complexe projecten in?

De procesaanpak is gebaseerd op de procedure die in het decreet van 25 april 2014 betreffende complexe projecten werd uitgetekend. De procedure omvat 4 fases (verkenningfase, onderzoeksfase, uitwerkingsfase en uitvoeringsfase) met drie beslismomenten (startbeslissing, voorkeursbesluit en projectbesluit) en twee openbare onderzoeken (ter voorbereiding van het voorkeurs- en projectbesluit). De onderzoeken en procedures verlopen op een geïntegreerde manier. De nieuwe bijhorende procesaanpak betreft een werkwijze die steunt op participatie, openheid en overleg. De procedure en de nieuwe aanpak beogen samen een efficiënt en kwaliteitsvol proces, dat gericht is op de realisatie van een complex project binnen een aanvaardbare termijn en met een maximaal draagvlak. Een gedetailleerd schematisch overzicht van de opeenvolgende processtappen is terug te vinden op www.complexeprojecten.be.

1 Algemene inleiding

1.1 *Situering*

De achterhaven van Zeebrugge is een zone die groeit. De maritieme toegang tot die zone moet dan ook gegarandeerd blijven. De Vandammesluis kan die groei niet meer aan en een oplossing dringt zich op.

1.2 *Toestand P. Vandammesluis*

Momenteel verloopt het scheepvaartverkeer naar de achterhaven louter via de P. Vandammesluis, die vandaag op volle toeren draait. De tweede zeesluis die momenteel toegang biedt tot de achterhaven, de Visartsluis, dateert immers al van 1907, is sterk verouderd en beantwoordt niet meer aan de noden van de huidige scheepvaart.

De P. Vandammesluis is sinds 1984 in gebruik en ondergaat momenteel grote onderhoudswerkzaamheden. Tijdens deze onderhoudswerkzaamheden worden o.a. de deurkamers volledig drooggezet. Hierbij wordt op basis van eigen kennis en ervaring vastgesteld dat, om de P. Vandammesluis op lange termijn in bedrijf te houden, ingrijpende werkzaamheden op middellange termijn noodzakelijk zullen zijn. Voor deze werkzaamheden zal de P. Vandammesluis gedurende langere tijd buiten gebruik gesteld moeten worden met als gevolg dat schutten via de P. Vandammesluis voor enige tijd onmogelijk zal zijn.

De realisatie van een tweede volwaardige toegang tot de achterhaven is dus, rekening houdend met de verdere ontwikkeling van achterhaven en de bijhorende capaciteitsnoden enerzijds en huidige staat van de P. Vandammesluis anderzijds, een noodzaak en eerste prioriteit. Een mogelijke synergie met de reconversie van de achterhaven is daarbij een aandachtspunt.

1.3 *Doelstelling van het project*

1.3.1 Doelstelling

Dit project moet de nautische toegankelijkheid van de (achter)haven van Zeebrugge verbeteren en naar de toekomst toe blijven garanderen.

Met deze doelstelling wordt tegemoet gekomen aan één van de aspecten van het SHIP, zoals opgenomen in het strategisch plan voor de haven van Brugge-Zeebrugge.

1.3.2 Randvoorwaarden

In het project moet rekening worden gehouden met volgende elementen die van essentieel belang zijn:

- de impact op bedrijfsvoering minimaliseren en mitigeren waar nodig;
- de lokale relaties (i.e. de verbinding tussen Zeebrugge Stationswijk en Zeebrugge Dorp) maximaal faciliteren;
- voorzien in een maximale scheiding van verkeersstromen met enerzijds een ontsluitende/verzamelende en anderzijds een verbindende functie;
- zorgen voor een vlotte multimodale verbinding rekening houdend met de aanwezige omgevingsfactoren;
- elke ingreep dient te gebeuren met aandacht voor de zeeverende functie.

1.3.3 Opportunities

Naast de hierboven vermelde doelstelling en randvoorwaarden zal in de loop van het project ook bekeken worden of het project kan of moet sporen met andere ingrepen die bijdragen aan de verdere ontwikkeling en optimalisatie van de werking van het havengebied en die al dan niet gelijktijdig, in samenhang met of ter ondersteuning van het project zouden kunnen worden gerealiseerd.

2 Aanpak

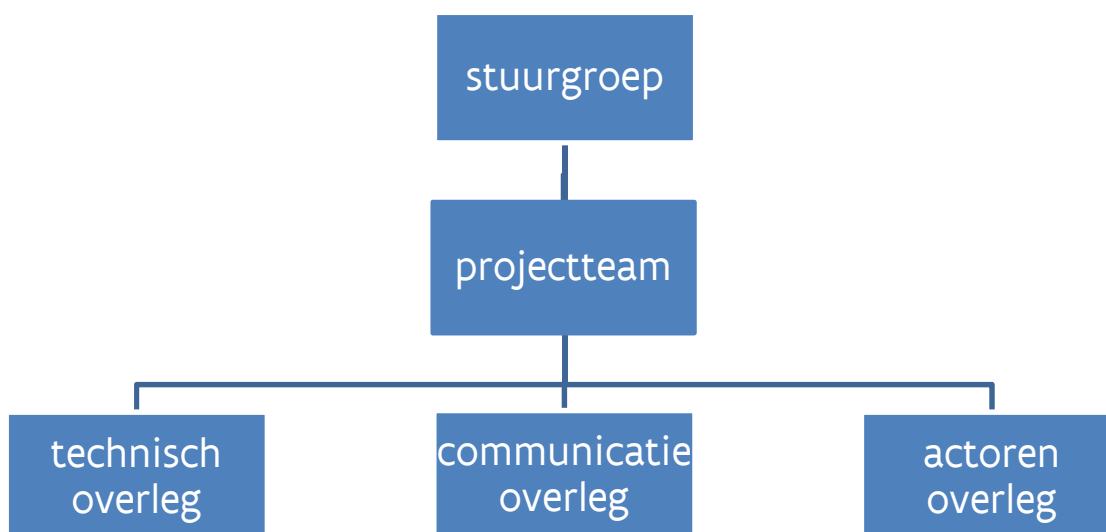
De startbeslissing van 15 juli 2016 betekende de effectieve opstart van het project via de procedure van het decreet complexe projecten.

Tijdens de verkenningsfase werd een procesnota opgemaakt die een globale omschrijving inhoudt van de stakeholders, het uitgestippelde participatie- en communicatietraject en de procesaanpak. De procesnota wordt in de loop van het proces verder geactualiseerd. Een eerste actualisatie gebeurde naar aanleiding van de bekendmaking van de richtlijnen, het overwegingsdocument en de geactualiseerde alternatievenonderzoeksnota. Deze tweede actualisatie gebeurt naar aanleiding van de publicatie van het voorontwerp van voorkeursbesluit en de bijhorende synthesesnota en ontwerprapporten.

Het geïntegreerd onderzoek in de onderzoeksfase, waarbij alle voorgestelde alternatieven vergelijkend werden beoordeeld op strategisch niveau, is nu afgerond. Rekening houdend met de resultaten van dit geïntegreerd onderzoek en verschillende besprekingen wordt nu een (locatie)alternatief naar voren geschoven op strategisch niveau en een geïntegreerde projectdefinitie uitgewerkt die de krachtlijnen voor de uitwerkingsfase zal bepalen.

2.1 Procesorganisatie

De organisatie van het proces wordt als volgt gestructureerd:



2.1.1 Stuurgroep

De stuurgroep is het ambtelijk platform dat het traject zal begeleiden. De stuurgroep wordt voorgezeten door het afdelingshoofd van de afdeling Maritieme Toegang van het departement Mobiliteit en Openbare Werken en ondersteund door een secretaris. De stuurgroep is samengesteld uit vertegenwoordigers van:

- het beleidsdomein Mobiliteit en Openbare Werken;
- Ruimte Vlaanderen;
- het Agentschap voor Natuur en Bos
- het departement Landbouw en Visserij;

- De Lijn;
- het Havenbedrijf van Zeebrugge (de MBZ);
- de stad Brugge;
- de gemeente Knokke-Heist;
- Infrabel;
- het team Complexe Projecten.

De stuurgroep wordt indien nodig uitgebreid met leden van het actorenoverleg afhankelijk van de fase van het traject en de belangen die naar voren komen.

2.1.2 Projectteam

Het projectteam zorgt voor de dagelijkse aansturing van het complex project en is samengesteld uit de voorzitter en de secretaris van de stuurgroep, de projectleider en het afdelingshoofd van de afdeling Maritieme Toegang. Naargelang de noden worden andere experts toegevoegd.

2.1.3 Technisch overleg

Het technisch overleg zal de studies en onderzoeken die gevoerd zullen worden begeleiden. Dit overleg is samengesteld uit de projectleider, experts uit het beleidsdomein Mobiliteit en Openbare Werken, procesbegeleiders uit het team Complexe Projecten en een vertegenwoordiger van het Havenbedrijf Zeebrugge. Naargelang de noden worden andere experts betrokken.

2.1.4 Communicatie overleg

Het communicatie overleg zal instaan voor de begeleiding van het communicatietraject gedurende het volledig proces. Dit overleg is samengesteld uit de projectleider, de secretaris van de stuurgroep, de woordvoerder van het departement Mobiliteit en Openbare Werken, het team Complexe Projecten en de communicatiediensten van de stad Brugge, de gemeente Knokke-Heist en de MBZ.

2.1.5 Actorenoverleg

In het actorenoverleg worden alle actoren uit het projectgebied samengebracht. Het actorenoverleg is samengesteld uit de partijen die in de stuurgroep vertegenwoordigd zijn, aangevuld met vertegenwoordigers van

- OVAM;
- de Vlaamse Milieumaatschappij;
- het Team Vlaams Bouwmeester;
- dep. Omgeving: afdeling GOP (MER, VR en Milieuvergunningen);
- het Agentschap Onroerend Erfgoed;
- de Vlaamse Landmaatschappij;
- de provincie West-Vlaanderen;
- de secretarissen van de strategische adviesraden;
- APZI;
- VOKA;
- Scheepvaartvereniging voor de Havens van Brugge en Zeebrugge;
- de bedrijvencluster rond de Zeebrugse Visveiling;
- de FOD Economie;

- de nutsmaatschappijen;
- De Vlaamse Waterweg;
- de polders en wateringen in het projectgebied;
- vertegenwoordigers van de bewoners van Zeebrugge;
- vertegenwoordigers van de bewoners van Heist;
- ...

2.1.6 Procesverantwoordelijke

De procesverantwoordelijke wordt aangeduid binnen de afdeling Maritieme Toegang van het Departement MOW, namelijk: ir. Frederik Buffel.

2.2 Voorkeursalternatief

Op basis van de verschillende onderzoeken en de resultaten van het gevoerde overleg wordt het alternatief waarbij de nieuwe sluis op de Visartsite 'huidige locatie' komt te liggen en waarbij de NX in een tunnel komt te liggen, naar voren geschoven in het voorontwerp voorkeursbesluit. Na de adviesprocedure en het openbaar onderzoek kan de Vlaamse regering een definitieve keuze vastleggen.

Voor een verdere toelichting en beschrijving van dit alternatief wordt verwezen naar de alternatievenonderzoeksnota, zoals geactualiseerd na de inspraak-/adviesronde en op basis van de richtlijnen van de Dienst Mer.

2.3 Actieprogramma

Een keuze voor het alternatief Visart 'huidige locatie' komt tegemoet aan de doelstelling van het project. Uit het geïntegreerd onderzoek en de consultatie zijn ook een aantal knelpunten naar boven gekomen, om hieraan tegemoet te komen dienen de nodige acties en maatregelen te worden opgenomen in het actieprogramma.

Voor een volledig overzicht van dit actieprogramma wordt verwezen naar deel 5 van het voorontwerp van voorkeursbesluit.

2.4 Sociale bemiddeling

Voor de begeleiding van de onteigeningen die nodig zullen zijn voor de realisatie van het voorkeursalternatief wordt de sociaal bemiddelaar nauw betrokken bij het procesverloop.

3 Communicatie- en participatietraject

De procedure ‘complexe projecten ‘ impliceert een participatief traject waarbij communicatie een belangrijk aspect is. Het Vlaamse Gewest zal, als trekker van het project, instaan voor de communicatie.

Waar mogelijk zal gebruik gemaakt worden van bestaande communicatieplatformen.

3.1 Informatieve kanalen

Op de projectwebsite www.nieuwesluiszeebrugge.be wordt alle informatie van het project via deze weg beschikbaar gesteld. Om de betrokkenen zo goed mogelijk te informeren zal eveneens gebruik gemaakt worden van de beschikbare kanalen binnen de stad Brugge en de MBZ.

3.2 Organisatie van de inspraak

Alle betrokkenen worden op de hoogte gebracht van het voorgenomen plan. In het proces worden 3 formele inspraakmomenten voorzien.

In de onderzoeksfase is het de bedoeling dat er uit de inspraak zoveel mogelijk zinvolle en bruikbare ideeën komen om het voorgenomen onderzoek te verbeteren en/of te vervolledigen. In de voorbereiding van de opmaak van de alternatievenonderzoeksnota werden een aantal workshops georganiseerd:

- met bedrijven op 7 september 2016;
- met bewoners op 7 september 2016;
- met de stuurgroep op 13 september 2016.

Ter ondersteuning van de formele raadpleging van de alternatievenonderzoeksnota werd op 24 oktober 2016 een infomarkt georganiseerd.

De aangepaste alternatievenonderzoeksnota werd op 16 mei 2017 in een infomarkt toegelicht.

Op 28 november 2017 werden de ontwerprapporten publiek gemaakt via de projectwebsite. Tegelijkertijd werd een consultatietraject ter ondersteuning van de besluitvorming opgestart, hierbij worden 3 sporen gevolgd:

1. consultatie van de leden van de stuurgroep;
2. consultatie van de leden van het actorenoverleg;
3. consultatie van de bewoners

Ter ondersteuning van deze consultatieronde werden, naast de aparte toelichtingen voor stuurgroep en actorenoverleg, zitdagen georganiseerd waarop bewoners terecht konden met al hun vragen betreffende de verschillende alternatieven en het verder procesverloop:

- donderdag 7 december;
- woensdag 13 december;
- maandag 18 december.

De resultaten uit deze consultatie hebben onder andere gediend als insteek voor het opstellen van het actieprogramma (zie 2.3).

Voor het openbaar onderzoek m.b.t. het ontwerp van voorkeursbesluit en de synthesesnota zal een zelfde traject gevolgd worden en zal een infomarkt georganiseerd worden. Iedereen heeft vervolgens 60 dagen de tijd om opmerkingen te formuleren.

In de uitwerkingsfase wordt een openbaar onderzoek georganiseerd m.b.t. het ontwerp van projectbesluit en de synthesesnota, ter ondersteuning van dit openbaar onderzoek wordt eveneens een infomarkt georganiseerd. Iedereen heeft vervolgens 60 dagen de tijd om opmerkingen te formuleren.

3.3 Participatie

Naast de 3 formele inspraakmomenten die hiervoor voorzien zijn in het proces voorziet het Vlaamse Gewest ook dialoog-/infomomenten. In de aanloop naar de kennisgeving van de alternatievenonderzoeksnota werden een aantal workshops georganiseerd voor de betrokkenen (zie 3.2).

Op a-periodieke basis zal het actorenoverleg worden samengebracht voor een toelichting van de stand van zaken van het project. In het actorenoverleg worden afgevaardigden van de verschillende betrokkenen samengebracht.

Waar nodig zullen met individuele betrokkenen bilaterale overlegmomenten georganiseerd worden.

4 Afspraken en Samenwerkingsovereenkomsten

4.1 *Raming van de middelen m.b.t. het proces*

Op het moment dat de startbeslissing genomen wordt, moeten – vanuit het duidelijke engagement van de betrokken partijen bij de startbeslissing – de nodige middelen (zowel personeel als financieel) beschikbaar zijn voor een reeks kosten m.b.t. het proces.

In de verschillende fasen van het project zullen een reeks proceskosten dienen te worden gemaakt. De afdeling Maritieme Toegang van het departement Mobiliteit en Openbare Werken zal de nodige middelen hiertoe voorzien.

4.2 *Raming van de middelen m.b.t. de uitvoering (een globale inschatting)*

De totale investeringskost van het alternatief Visart 'huidige locatie' met een NX in tunnel werd i.f.v. de S-MKBA begroot op 1.090.000.000 euro. Deze investeringskost is samengesteld uit een engineeringkost, een bouwkost, een vastgoedkost en een post onvoorzien.

In de uitwerkingsfase wordt deze investeringskost verder verfijnd naarmate het ontwerp verder wordt verfijnd. Ook worden in de uitwerkingsfase de verschillende financieringsmogelijkheden onderzocht.

4.3 *Mogelijkheden voor publiek-private samenwerking (PPS)*

Verder onderzoek moet hier uitwijzen of het project potentieel heeft om ontwikkeld te worden of delen ervan in publiek-private samenwerking.

5 Vervolgstappen

Voor nadere en meer gedetailleerde toelichting met betrekking tot het proces en de diverse stappen wordt verwezen naar de website complexe projecten (www.complexeprojecten.be).

5.1 Onderzoeksfase

De Informatie uit de publieke raadpleging en de adviesronde over de alternatievenonderzoeksnota werd gebundeld (richtlijnen, overwegingsdocument en geactualiseerde alternatievenonderzoeksnota) en beschikbaar gesteld voor alle geïnteresseerden. De eindresultaten van het geïntegreerd onderzoek worden gebundeld in de synthesesnota. De oplossing die, op basis van het onderzoek, overeind blijft zal het voorwerp uitmaken van het ontwerp van voorkeursbesluit. Zowel de synthesesnota als het ontwerp van voorkeursbesluit worden vervolgens formeel aan het publiek voorgelegd via een openbaar onderzoek.

Met behulp van een antwoortennota wordt dan weer aangegeven hoe er met de reacties van de burgers en adviesinstanties wordt omgegaan.

In het voorkeursbesluit wordt gekozen voor een alternatief dat in de uitwerkingsfase verder uitgewerkt wordt.

5.2 Uitwerkingsfase

De uitwerkingsfase van een complex project volgt op de goedkeuring van het voorkeursbesluit, die één mogelijke oplossing naar voor schuift. Het doel van de uitwerkingsfase is om dit voorkeursbesluit verder te concretiseren tot een realiseerbaar project en om de uitvoeringswijze te bepalen.

Bij de start van de uitwerkingsfase wordt de projectonderzoeksnota (PON) opgemaakt. Deze nota beschrijft enerzijds het project en de flankerende maatregelen die opgenomen zijn in het voorkeursbesluit. Anderzijds bepaalt deze nota wat er nog onderzocht moet worden. Daar waar het onderzoek in de vorige fase zich eerder op een strategisch niveau afspeelde, zal de focus nu op het eigenlijke projectniveau liggen. Met behulp van een overwegingsdocument wordt aangegeven hoe er met de reacties van de burgers en adviesinstanties op de projectonderzoeksnota wordt omgegaan.

De synthesesnota omvat de eindresultaten van de geïntegreerde effectenonderzoeken. Op basis van de onderzoeksresultaten worden bepaalde uitwerkingen met elkaar vergeleken qua voor- en nadelen, tot er uiteindelijk één uitvoeringswijze overeind blijft. Dit gekozen alternatief wordt geformuleerd in een voorontwerp van projectbesluit. Over synthesesnota en voorontwerp projectbesluit wordt advies gevraagd aan de adviesinstanties. Het ontwerp van projectbesluit wordt vervolgens formeel aan het publiek voorgelegd via een openbaar onderzoek. Weer wordt er met behulp van een antwoortennota aangegeven hoe er met de reacties van de burgers en adviesinstanties wordt omgegaan.

Het projectbesluit is een beslissing van de bevoegde overheid over het geheel van vergunningen, machtigingen, het bestemmingsplan en het actieprogramma om op die manier tijdig de juiste instrumenten te kunnen inzetten. Het projectbesluit omvat ook aspecten van beheer en monitoring. Het kan in sommige projecten ook de toewijzing inhouden van een project aan een private partner.

5.3 Uitvoeringsfase

De uitvoeringsfase van een investeringsproject volgt op de goedkeuring van het projectbesluit. Het doel van de uitvoeringsfase is enerzijds om de werken zo efficiënt mogelijk te laten verlopen. Anderzijds is het belangrijk om ook de nodige stappen wat betreft het beheer, de monitoring en de evaluatie van het project uit te voeren. De processtructuur wordt aangepast in functie van de uitvoering en technische uitwerking op het terrein.

Ook in deze fase blijven participatie en communicatie cruciaal. Denk maar aan een minder hinder plan, duiding over de werfzone, bewonersbrieven, infovergadering, ...

5.4 Procesverloop

De onderstaande tabel geeft aan welke stappen volgen in de procedure van het voorliggend complex project, zonder dat er onmiddellijk voor elke stap een timing aangeduid is. Afhankelijk van de precieze datum van de startbeslissing en naarmate het project verder loopt zal deze timing concreter ingevuld worden.

Verkenningfase

Stap	Opmerking
informele stakeholdergesprekken	
eerste stuurgroep	2 mei 2016
Startbeslissing Vlaamse Regering	15 juli 2016

Onderzoeksfase

Stap	Opmerking
Workshops met betrokkenen (burgers en bedrijven)	september 2016
Opmaak alternatievenonderzoeksnota (AON)	september 2016
Publieke raadpleging AON (30d) en adviesverlening (45d)	oktober/november 2016 met een toelichting via een infomoment op 24 oktober 2016
Verwerking raadpleging + richtlijnen dienst MER (30d)	december 2016 – februari 2017
Bekendmaking geactualiseerde AON, richtlijnen dienst Mer en overwegingsdocument	16 mei 2017
Geïntegreerd onderzoek: – strategische milieubeoordeling	tot najaar 2017

<ul style="list-style-type: none"> – strategische MKBA – nautische screening 	
Publicatie ontwerprapporten incl. synthesesnota	28 november 2017
Opmaak voorontwerp voorkeursbesluit	januari – februari 2018
Adviesverlening voorontwerp van voorkeursbesluit (30d)	maart – april 2018
Verwerking adviezen	
Vaststellen van ontwerp van voorkeursbesluit door de VR	
Openbaar onderzoek over ontwerp van voorkeursbesluit (60d)	
Verwerking opmerkingen openbaar onderzoek	
Goedkeuring strategische milieu-beoordeling door dienst MER (30d)	
Principiële vaststelling voorkeursbesluit	
Advies Raad van State	
Voorkeursbesluit	
Bekendmaking voorkeursbesluit en publicatie in BS (14d)	Start uitwerkingsfase